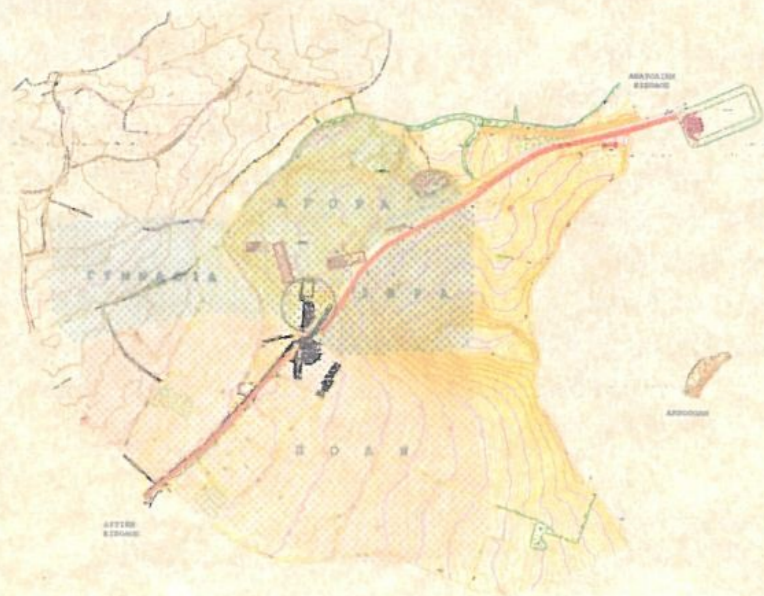


## Ιστορία των ανασκαφών της Ήλιδος



Η πόλη **Ήλις**, πρωτεύουσα του κράτους των Ηλείων, ήταν γνωστή στον αρχαίο κόσμο επειδή επί χίλια διακόσια τουλάχιστον χρόνια (776 π.Χ. - 393 μ.Χ.) είχε την ευθύνη της μόνιμης διοργάνωσης και εποπτείας των Ολυμπιακών Αγώνων. Ο περιηγητής Πausanίας επισκέφθηκε την Ηλεία γύρω στο 165 μ.Χ., περιέγραψε την πόλη της Ήλιδος, αναφέροντας αρκετά στοιχεία για τα Γυμνάσια, την Αγορά και τα ιερά της. Μετά την κατάργηση όλων των αρχαίων αγώνων από τον αυτοκράτορα Θεοδόσιο Β' (393 μ.Χ.) άρχισε η σταδιακή παρακμή της Ήλιδος, ενώ οι βαρβαρικές επιδρομές και ένας ισχυρός σεισμός του βου αιώνα μ.Χ. μετέβαλαν τον χώρο της πολυάνθρωπης άλλοτε πόλης σε ερειπία, ο οποίος γρήγορα καλύφθηκε από τις πλημμύρες του ποταμού και την οργανιστική βλάστηση.



Στις αρχές του 19ου αιώνα, Ευρωπαίοι περιηγητές και ερευνητές (E. Dodwell, J. Spenser Stanhope, W. M. Leake, F. Rouqueville, A. Blouet, Bursian, E. Curtius), οδηγημένοι από την περιγραφή του Πausanία και από τα ευρήματα που κυκλοφορούσαν από καιρό στα αρχαιοπωλεία και στους συλλέκτες αρχαιοτήτων της εποχής, επισκέφθηκαν και περιέγραψαν τα ερείπια της Ήλιδος, η οποία εκτείνεται στον χώρο μεταξύ των χωριών Παλιόπολη, Καλύβια και της κοίτης του Πηνειού ποταμού.



Οι πρώτες συστηματικές έρευνες στον χώρο της Ήλιδος πραγματοποιήθηκαν από το Αυστριακό Αρχαιολογικό Ινστιτούτο (1910-1914) υπό τη διεύθυνση των J. Keil, A. v. Premerstein και O. Walter. Οι ερευνητές εντόπισαν και καθάρισαν πολλά θεμέλια διάσπαρτων κτιρίων, έδωσαν όμως ιδιαίτερη βαρύτητα στην έρευνα του χώρου της Αγοράς, στην οποία αποκαλύφθηκαν τα θεμέλια της σκηνής του θεάτρου, λείψανα δύο μεγάλων στοών και άλλων κτιρίων, τα οποία αποδόθηκαν σε συγκεκριμένα δημόσια οικοδομήματα με οδηγό την περιγραφή του Πausanία.

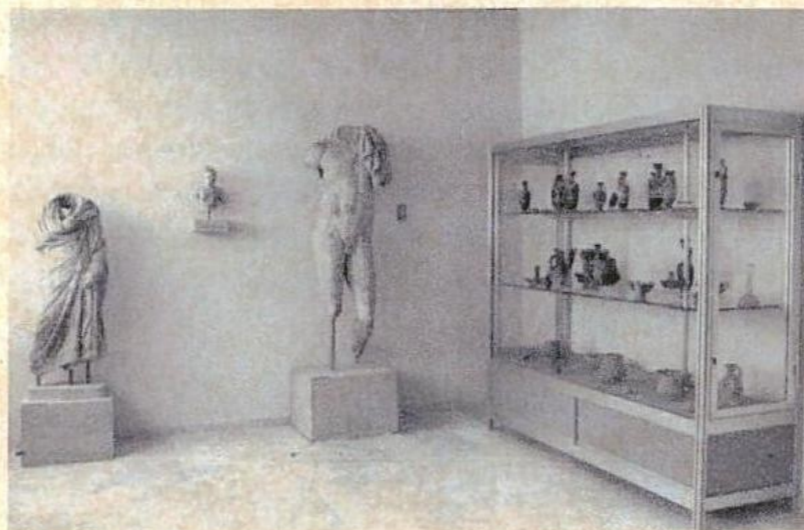


Η μακρόχρονη παύση που ακολούθησε τις πρώτες συστηματικές έρευνες διακόπηκε το 1960, όταν ο τότε Έφορος Αρχαιοτήτων Ολυμπίας Ν. Γιαλούρης ανέλαβε τη συνέχιση των ερευνών στην Αγορά της Ήλιδος, ενταγμένων στο ανασκαφικό πρόγραμμα της Αρχαιολογικής Εταιρείας, σε συνεργασία με την Αυστριακή Αρχαιολογική Σχολή, την οποία εκπροσωπούσε η V. Leon. Οι ανασκαφικές έρευνες των ετών 1960-1990 αποκάλυψαν πλήρως τη σκηνή και το κοίλο του θεάτρου, τα λείψανα των δύο μεγάλων στοών (Ελλανοδικών και Κερκυραϊκής), θεμέλια άλλων κτιρίων, βωμούς, αποθέτες ιερών καθώς και τα λείψανα παλαιοχριστιανικής βασιλικής κατασκευασμένης πάνω στα ερείπια της Κερκυραϊκής στοάς.

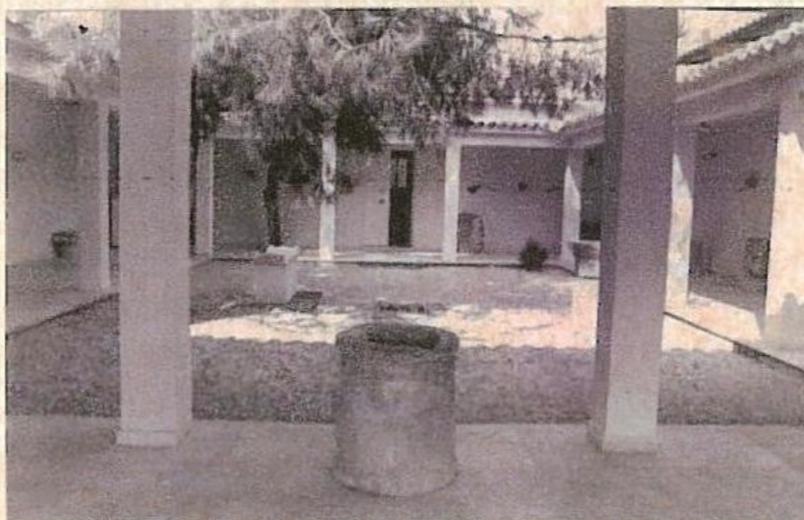




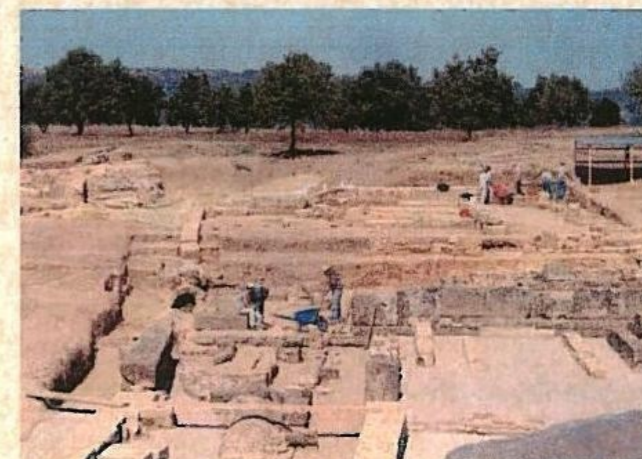
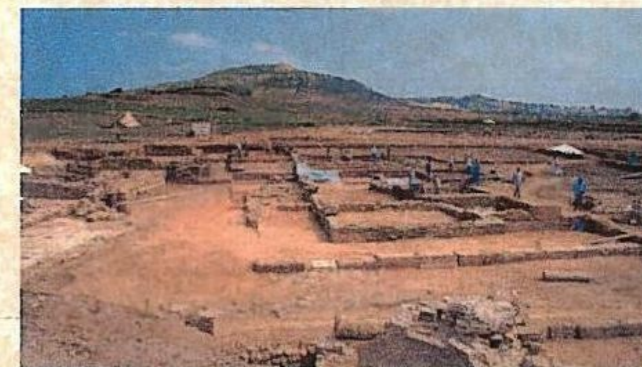
Η κατασκευή του φράγματος του Πηνειού ποταμού και η διέλευση του δικτύου των αρδευτικών έργων μέσα από τον χώρο της Ήλιδος υπήρξε η αφορμή για τη διενέργεια σωστικών ανασκαφικών ερευνών σε μεγάλη έκταση (1965-1970). Οι ανασκαφές έφεραν στο φως τμήματα του πολεοδομικού ιστού της πόλης, σημαντικά ιερά, λείψανα άλλων δημόσιων οικοδομημάτων και μεγάλα σύνολα των νεκροταφείων. Τα ευρήματα απέδειξαν ότι η πόλη ήταν οργανωμένη από τις αρχές του 5ου αιώνα π.Χ. με πλήρες ορθογώνιο πολεοδομικό σύστημα, το λεγόμενο "ιπποδάμειο", και ότι αποτελούσε σπουδαίο πολιτικό, θρησκευτικό, αθλητικό και εμπορικό κέντρο.



Η σπουδαιότητα πολλών κινητών ευρημάτων των συστηματικών ερευνών σε συνδυασμό με την ποικιλία και την ποσότητα των αντίστοιχων ευρημάτων από τις σωστικές ανασκαφές, οδήγησε στην ίδρυση Αρχαιολογικής Συλλογής στην Ήλιδα. Το κτίριο οικοδομήθηκε μεταξύ 1976-1979 και περιελάμβανε εκθεσιακό χώρο, αποθήκες και εργαστήριο, κατασκευασμένα γύρω από αίθριο. Η έκθεση των αρχαίων της Συλλογής πραγματοποιήθηκε το 1980 και διατηρήθηκε μέχρι τις αρχές του 2003, όταν τα ευρήματα μεταφέρθηκαν στο νέο κτίριο του Μουσείου Ήλιδος. Ο εκθεσιακός χώρος και το αίθριο της Αρχαιολογικής Συλλογής φιλοξενεί τώρα την έκθεση εποπτικού υλικού σχετικού με την ιστορία των ανασκαφών της Ήλιδος.



Με την ευκαιρία της διεξαγωγής των Ολυμπιακών Αγώνων του 2004 στην Αθήνα, το Υπουργείο Πολιτισμού αποφάσισε να προχωρήσει στην ανάδειξη της Ήλιδος με ανάθεση του έργου στο Ταμείο Διαχείρισης Πιστώσεων για την Εκτέλεση Αρχαιολογικών Έργων (ΤΔΠΕΑΕ). Από το 2002, πολυάριθμο επιστημονικό και εργατοτεχνικό προσωπικό πραγματοποιεί συνεχώς εργασίες καθαρισμού, συντήρησης και ανάδειξης του χώρου ενώ παράλληλα συνεχίζονται οι ανασκαφικές έρευνες για την αποκάλυψη των κτιρίων του ΝΔ. τμήματος της Αγοράς και την ενοποίηση τμημάτων του πολεοδομικού ιστού της πόλης.



Οι εργασίες ανασυνθέτουν την άγνωστη μέχρι τώρα μορφή της Ήλιδος αποκαλύπτοντας κτίρια, ιερά, στοές, βάθρα αγαλμάτων, αρχαίες λεωφόρους με κιονοστοιχίες καθώς και μεγάλα τμήματα από κεντρικές οικοδομικές νησίδες με καταστήματα, εργαστήρια, λουτρά και σπίτια. Τα πολυάριθμα κινητά ευρήματα (αγγεία, εργαλεία νομίσματα, αγάλματα, επιγραφές, σκεύη, κοσμήματα κ.ά.) συμπληρώνουν τις γνώσεις μας για τις ασχολίες, την καθημερινή ζωή και τις δραστηριότητες των Ηλείων.